


Муниципальное бюджетное общеобразовательное учреждение
«Фроловская основная общеобразовательная школа»

«Согласовано»

Зам. директора по УВР

 /Лагунова А.В./

27.06.2018 г (дата)

«Рассмотрено»

Протокол педсовета

№ 7 от 27.06. 2018 г

«Утверждаю»

Директор школы

 /Старикова О.И./

02.07.2018 г (дата)

Приказ № 125



Рабочая программа
по предмету «География» для 8 класса
учитель С. А. Яскина

учебный год
2018 – 2019

Пояснительная записка

Тематическое планирование по предмету география, 8 класс, составлено в объеме 2 часов в неделю, 68 часов в год в соответствии с учебным планом школы и учебной программой по предмету.

Программы:

Учебник:

1. Барина И.И. География России. Природа. Издательский дом «Дрофа»

Методическое обеспечение:

1. Атлас. География России. Природа. 8 класс. Издательский дом «Дрофа» 2017 г.
2. Контурные карты по географии. 8 класс. Издательский дом «Дрофа» 2017 г.
3. Горбатова О. Н. География 6 – 11 классы: технология решения творческих задач. – Волгоград: Учитель, 2011.
4. Диск «География России. Природа и население». 1С Образовательная коллекция

Рабочая программа по географии в 8 классе разработана в соответствии со следующими нормативно-правовыми документами:

- Федеральный закон от 29 декабря 2012 г. №273-ФЗ «Об образовании в Российской Федерации»;
- Федеральный государственный образовательный стандарт основного общего образования (приказ Министерства образования и науки Российской Федерации от 17.12.2010 №1897).
- Примерной программы основного общего образования по географии.
- Авторской программы основного общего образования по географии . 5—9 классы И. И. Барина, В. П. Дронов, И. В. Душина, В. И. Сиротин, 2012 г.

Рабочая программа реализуется при работе с УМК:

Учебник «География России. Природа» 8 класс И.И. Барина /М: «Дрофа»

Примерная программа по географии для основной школы составлена на основе фундаментального ядра содержания общего образования и требований к результатам основного общего образования, представленных в федеральном государственном образовательном стандарте общего образования второго поколения. В ней также учитываются основные идеи и положения программы развития и формирования универсальных учебных действий для общего образования, соблюдается преемственность с примерными программами начального общего образования.

В системе основного общего образования география – единственный школьный предмет, содержание которого одновременно охватывает многие аспекты как естественного, так и гуманитарно – общественного научного знания. Это позволяет формировать у учащихся:

Вклад географии в достижение целей основного общего образования

В основной школе учащиеся овладевают элементами научного знания и учебной деятельностью, лежащими в основе формирования познавательной, коммуникативной, ценностно – ориентационной, эстетической, технико – технологической, физической культуры, формируемой в процессе изучения совокупности учебных предметов.

Изучение географии в 8 классе направлено на достижение следующих *целей*:

- **освоение знаний** о России во всем ее географическом разнообразии и целостности; об окружающей среде, путях ее сохранения и рационального использования;
- **овладение умениями** использовать один из «языков» международного общения – географическую карту, статистические материалы, современные геоинформационные технологии для поиска, интерпретации и демонстрации различных географических данных; применять географические знания для объяснения и оценки разнообразных явлений и процессов;
- **развитие** познавательных интересов, интеллектуальных и творческих способностей в процессе наблюдений за состоянием окружающей среды, решения географических задач, самостоятельного приобретения новых знаний;
- **воспитание** любви к своей местности, своему региону, своей стране; взаимопонимания с другими народами; экологической культуры, бережного отношения к окружающей среде;
- **применение географических знаний и умений в повседневной жизни** для сохранения окружающей среды и социально-ответственного поведения в ней; адаптации к условиям проживания на определенной территории; самостоятельного оценивания уровня безопасности окружающей среды как сферы жизнедеятельности.

Главная цель раздела «География. Россия: природа, население, хозяйство» — сформировать целостный географический образ нашей страны на основе ее комплексного изучения. Он помогает учащемуся осознать себя гражданином и патриотом России, усвоить идеалы и ценности патриотизма, гражданского общества, сформировать уважения к культуре и истории своей страны, своего родного края, народов, населяющих Россию.

Для достижения этой цели изучение географии на этой ступени основного общего образования должно быть направлено на решение следующих задач:

- сформировать у учащихся знания и представления о России как целостном географическом регионе и субъекте мирового географического пространства, в котором протекают как глобальные, так и специфические природные, социально-экономические и экологические процессы;
- сформировать представления о географических особенностях природы, населения и экономики России в целом, ее отдельных хозяйственных звеньев и районов;
- сформировать представления о географических аспектах современных социально-экономических и экологических проблем страны;
- продолжить развитие практических умений и навыков самостоятельной работы, способствующих активному и социально-ответственному поведению в российском пространстве.

Общая характеристика учебного предмета «География России. Природа»

Построение учебного содержания курса осуществляется по принципу его логической целостности, от общего к частному. Поэтому содержание программы структурировано в виде двух основных блоков «География Земли» (5,6,7 классы) и «География России» (8,9 классы), в каждом из которых выделяются тематические разделы.

В блоке «География Земли» у учащихся формируются знания о географической целостности и неоднородности Земли как планеты людей, об общих географических закономерностях развития рельефа, гидрографии, климатических процессов, распределения растительного и животного мира, влияние природы на жизнь и деятельность людей. Здесь же происходит развитие базовых знаний страноведческого характера: о целостности и дифференциации природы материков, их крупных регионов и стран, о людях, их населяющих, об особенностях их жизни и хозяйственной деятельности в различных природных условиях.

Блок «География России» - центральный в системе российского школьного образования, выполняющий на ряду с содержательно – обучающей важную идеологическую функцию. Главная цель курса – формирование географического образа своей Родины во всем его многообразии и целостности на основе комплексного подхода и показа взаимодействия и взаимовлияния трех основных компонентов – природы, населения и хозяйства.

Личностные, метапредметные и предметные результаты освоения конкретного учебного предмета «География России. Природа»

Личностным результатом обучения географии в основной школе является формирование всесторонне образованной, инициативной и успешной личности, обладающей системой современных мировоззренческих взглядов, ценностных ориентаций, идейно-нравственных, культурных и этических принципов и норм поведения.

Важнейшие личностные результаты обучения географии:

1. Ценностные ориентации выпускников основной школы, отражающие их индивидуально-личностные позиции:

осознание себя как члена общества на глобальном, региональном и локальном уровнях (житель планеты Земля, гражданин Российской Федерации, житель конкретного региона);

осознание целостности природы, населения и хозяйства Земли, материков, их крупных районов и стран;

эмоционально-ценностное отношение к окружающей среде, необходимости ее сохранения и рационального использования;

представление о России как субъекте мирового географического пространства, ее месте и роли в современном мире;

осознание единства географического пространства России как единой среды обитания всех населяющих ее народов, определяющей общность их исторических судеб; осознание значимости и общности глобальных проблем человечества;

2. гармонично развитые социальные чувства и качества:

эмоционально-ценностное отношение к окружающей среде, необходимости ее сохранения и рационального использования;

патриотизм, любовь к своей местности, своему региону, своей стране;

уважение к истории, культуре, национальным особенностям, традициям и образу жизни других народов, толерантность;

3. образовательные результаты — овладение на уровне общего образования законченной системой географических знаний и умений, навыками их применения в различных жизненных ситуациях.

Метапредметные результаты освоения выпускниками основной школы программы по географии заключаются в формировании и развитии посредством географического знания:

познавательных интересов, интеллектуальных и творческих способностей учащихся;

гуманистических и демократических ценностных ориентаций, готовности следовать этическим нормам поведения в повседневной жизни и производственной деятельности;

способности к самостоятельному приобретению новых знаний и практических умений, умения управлять своей познавательной деятельностью;

готовности к осознанному выбору дальнейшей профессиональной траектории в соответствии с собственными интересами и возможностями.

Кроме того, к метапредметным результатам относятся универсальные способы деятельности, формируемые в том числе и в школьном курсе географии и применяемые как в рамках образовательного процесса, так и в реальных жизненных ситуациях:

- умения организовывать свою деятельность, определять ее цели и задачи, выбирать средства реализации цели и применять их на практике, оценивать достигнутые результаты;
- умения вести самостоятельный поиск, анализ, отбор информации, ее преобразование, сохранение, передачу и презентацию с помощью технических средств и информационных технологий;
- организация своей жизни в соответствии с общественно значимыми представлениями о здоровом образе жизни, правах и обязанностях гражданина, ценностях бытия и культуры, социального взаимодействия;
- умение оценивать с позиций социальных норм собственные поступки и поступки других людей;
- умения взаимодействовать с людьми, работать в коллективах с выполнением различных социальных ролей, представлять себя, вести дискуссию, написать письмо, заявление и т. п.;
- умения ориентироваться в окружающем мире, выбирать целевые и смысловые установки в своих действиях и поступках, принимать решения.

Предметными результатами освоения выпускниками основной школы программы по географии являются:

- понимание роли и места географической науки в системе научных дисциплин, ее роли в решении современных практических задач человечества и глобальных проблем;
- представление о современной географической научной картине мира и владение основами научных географических знаний (теорий, концепций, принципов, законов и базовых понятий);
- умение работать с разными источниками географической информации;
- умение выделять, описывать и объяснять существенные признаки географических объектов и явлений;
- картографическая грамотность;
- владение элементарными практическими умениями применять приборы и инструменты для определения количественных и качественных характеристик компонентов географической среды;
- умение вести наблюдения за объектами, процессами и явлениями географической среды, их изменениями в результате природных и

антропогенных воздействий, оценивать их последствия;

- умение применять географические знания в повседневной жизни для объяснения и оценки разнообразных явлений и процессов, адаптации к условиям проживания на определенной территории, самостоятельного оценивания уровня безопасности окружающей среды как сферы жизнедеятельности;
- умения соблюдать меры безопасности в случае природных стихийных бедствий и техногенных катастроф.

Содержание учебного предмета «География России. Природа»

Введение.(1 час)

Что изучает физическая география России. Источники географических знаний. Методы географических исследований.

Тема 1: Пространство России (6 часов).

Географическое положение России. Физико-географическое положение России. Россия на карте мира, её размеры, крайние точки, границы, приграничные. Моря, омывающие берега России. Россия на карте часовых поясов. Время на территории России. Местное, поясное и декретное время и их определение. Этапы и методы географического изучения территории России. Географическое положение Древней Руси.

Территориальный рост России в X – XX веках. История исследования территории России в досоветский период. Изучение территории России в советский и современный периоды.

Практические работы:

1. Географическое положение России.
2. Решение задач на определение поясного времени.

Самостоятельные работы: 1. «Пространство России»

Раздел I. Особенности природы природные ресурсы России. (22 час)

Тема 1. Рельеф, геологическое строение и полезные ископаемые России.(5 часов)

Тектоническое и геологическое строение России. Главные особенности строения земной коры России. Основные тектонические структуры на территории России и их отражение в рельефе. Платформы, их виды (древние и молодые) и строение. Щиты. Складчатые области (геосинклинали). Геологическое летоисчисление. Геологическое время. Абсолютный и относительный возраст горных пород. Геохронологическая таблица. Особенности развития жизни и формирования рельефа России в различные геологические эры (архейскую, протерозойскую, палеозойскую, мезозойскую и кайнозойскую). Основные этапы формирования земной коры: байкальская, каледонская, герцинская, мезозойская и кайнозойская (альпийская или тихоокеанская). Геологическая и тектоническая карта России.

Рельеф России. Главные особенности рельефа России. Горы и равнины на территории нашей страны, их виды и размещение. Связь рельефа со строением земной коры. Развитие форм рельефа. Внутренние (движение земной коры, вулканизм и землетрясения) и внешние (ветер, температура, растения, текучие воды, ледник) процессы, формирующие рельеф.

Минеральные ресурсы России. Карта минеральных ресурсов России. Виды минеральных ресурсов. Основные закономерности размещения полезных ископаемых по территории России. Геотермальные ресурсы России. Открытия В.А. Обручева, А.Е. Ферсмана и И.М. Губкина.

Влияние строения земной коры и рельефа на условия, жизнь и хозяйственную деятельность человека.

Самостоятельная работа:

1. «Рельеф и недра России».

Тема 2. Климат и климатические ресурсы России.(3 часа)

Факторы, определяющие особенности климата России (географическая широта, близость морей и океанов, морские течения, воздушные массы, господствующие ветры, рельеф).

Солнечная радиация и её виды: прямая, рассеянная, отражённая, поглощённая, суммарная.

Воздушные массы на территории России, их виды (арктическая, умеренная морская, умеренная континентальная и тропическая) и характеристика и распространение.

Циркуляция атмосферы на территории России. Атмосферные фронты, их виды (тёплый и холодный) и их влияние на изменение погоды.

Циклоны и антициклоны и связанная с ними погода.

Закономерности распределения тепла и влаги на территории России. Факторы, влияющие на распределение тепла и влаги летом и зимой. Годовое количество осадков, испарение, испаряемость, коэффициент увлажнения и их определение. Климатическая карта России. Оймякон – полюс холода северного полушария.

Климатические пояса и основные типы климатов России: арктический, субарктический, умеренно-континентальный, умеренный континентальный, умеренный резко континентальный, умеренный морской, умеренный муссонный и субтропический. Карта климатических поясов России.

А.И. Воейков– основоположник климатологии.

Прогноз погоды и его значение. Синоптическая карта.

Влияние климата на жизнь и деятельность человека. Изменение климата. Охрана атмосферного воздуха. Агроклиматические ресурсы России.

Самостоятельная работа:

1. «Климат и климатические ресурсы»

Тема 3. Внутренние воды и водные ресурсы России(4часа)

Реки России. Главные речные системы, бассейны и водоразделы. Распределение рек по бассейнам океанов и внутреннего стока. Особенности питания, режима, расхода воды, годового стока и ледового режима рек различных регионов России.

Озёра России. Крупнейшие озёра России, их виды и размещение.

Болота, их виды и размещение по территории России.

Подземные воды, их виды и распространение. Минеральные и термальные источники территории России.

Ледники, их виды и расположение на территории нашей страны.

Вечная (многолетняя) мерзлота на территории России.

Водные и гидроэнергетические ресурсы России и их охрана. Судоходные каналы России. Карта водных ресурсов России. Опасные явления, связанные с водами: паводки, наводнения, сели и лавины.

Практическая работа:

1. «Обозначение на контурной карте крупных рек и озер России».

Тема 4. Почва и почвенные ресурсы России (4 часа)

Почва – особый компонент природы, её состав, строение и структура. Факторы почвообразования. Основные типы почв России, закономерности их размещения и свойства. Почвенная карта России. В.В. Докучаев – основоположник почвоведения. Почвенные и земельные ресурсы России. Структура земельного фонда России. Проблемы рационального использования земельных и почвенных ресурсов и их охрана.

Тема 5. Растительный и животный мир. Биологические ресурсы России (5 часов)

Растительный мир России. Закономерности распределения растительного покрова России. Карта растительности России. Лесные ресурсы России. Животный мир России. Закономерности распределения животного мира России. Пушные и рыбные ресурсы России. Красная книга России. Охрана растительного и животного мира России.

Зачет:

1. «Особенности природы и природные ресурсы России»

Раздел II. Природные комплексы России(27 часов)

Тема 1. Природное районирование (6 часов)

Природная зона как зональный природный комплекс. Природные зоны России (арктические пустыни, тундра, тайга, смешанные и широколиственные леса, степи, полупустыни и субтропики), их размещение и характерные черты. Области высотной поясности на территории России. Труды Л.С. Берга. Карта природных зон России.

Изменение природных комплексов человеком. Антропогенный ландшафт. Особо охраняемые территории: национальные парки, заповедники и заказники. Крупнейшие национальные парки и заповедники России.

Самостоятельная работа:

1. «Природные зоны России»

Тема 2. Природа регионов России.(21 час)

Природное районирование России. Физико-географические районы России и принципы их выделения. Комплексная физико-географическая характеристика крупных природных районов России: Русской (Восточно-Европейской) равнины, Кавказа, Урала, Западной Сибири, Средней и Северо-Восточной Сибири, Гор Южной Сибири и Дальнего Востока.

Практические работы:

1. «Обозначение на контурной карте объектов Западной Сибири».
2. «Природные ресурсы и проблемы их освоения Восточной Сибири».

Самостоятельные работы:

1. «Урал».
2. «Дальний Восток».

Зачеты:

1. «Природа регионов России»

Раздел III. Человек и природа. (5 часов)

Влияние природных условий на жизнь и здоровье человека. Антропогенное воздействие на природу. Рациональное природопользование. Роль географической науки в оптимизации отношений «природа и общество». Географический прогноз. Геоэкологический потенциал России.

Практическая работа:

1. «Антропогенное воздействие на природу».

Зачет:

1. «Физическая география России»

Тематическое планирование с определением основных видов учебной деятельности

№ п/п	Тема раздела	Количество часов	Основные виды учебной деятельности
1	Введение	1	Выяснять роль географической науки в решении практических задач страны
2	Пространство России	6	Анализировать и сопоставлять карты атласа. Работать с различными источниками географической информации. Обозначать границы России на контурной карте. Давать характеристику морям России. Обозначать моря и береговую линию на контурной карте России. Решать задачи на определение поясного и местного времени. Собирать информацию из разных источников о русских ученых, землепроходцах – открывателях земель на севере и востоке страны.
Раздел I. Особенности природы и природные ресурсы России 22 часа			
3	Рельеф, геологическое строение и полезные ископаемые России	5	Обозначать на контурной карте основные формы рельефа страны. Анализировать и сопоставлять физические и тектонические карты. Давать характеристику размещения полезных ископаемых России, обозначать крупные месторождения на карте. Объяснять особенности размещения полезных ископаемых. Характеризовать современные процессы, формирующих рельеф. Объяснять взаимосвязи всех компонентов природы.
4	Климат и климатические ресурсы России	3	Анализировать климатические карты и диаграммы. Характеризовать типы климата России. Характеризовать стихийные явления и их последствия

			для человека. Характеризовать климат родного края.
5	Внутренние воды и водные ресурсы России	4	Давать характеристику рекам России. Объяснять влияние климата на реки. Обозначать на контурной карте крупные реки, озера, границы многолетней мерзлоты. Оценивать роль воды в жизни человека. Объяснять эстетическую и оздоровительную роль водных ландшафтов.
6	Почва и почвенные ресурсы России	4	Анализировать текст и рисунки учебника. Составлять конспекты урока. Выявлять зависимость распространения почв от климата, рельефа, растительности и других факторов. Характеризовать основные типы почв. Оценивать почвенные ресурсы страны.
7	Растительный, животный мир и биологические ресурсы России	5	Анализировать карты атласа. Объяснять приспособления животных и растений к условиям окружающей среды. Обозначать на контурной карте основные особо охраняемые природные территории России. Оценивать природные условия и ресурсы России. Подготавливать и защищать презентации, проекты. Работать с картами, интернет – ресурсами.
Раздел II. Природные комплексы России 27 часов			
8	Природное районирование	6	Характеризовать природные комплексы с использованием разных источников информации. Обозначать на контурной карте природные зоны России. Давать им сравнительную характеристику. Составлять схемы высотной поясности для гор нашей страны.
9	Природа регионов России	21	Давать характеристику регионам России по плану и картам. Устанавливать межпредметные связи с историей. Обозначать на контурной карте основные формы рельефа, крупные реки и озера, крупные города, границы природных зон, памятники природы, крупные ООПТ. Готовить презентации с опорой на межпредметные связи. Давать комплексную оценку природных ресурсов территории и отдельных их видов. Обозначать на контурной карте месторождения полезных ископаемых. Составлять схемы и таблицы «Природные ресурсы регионов»
Раздел III . Человек и природа 5 часов			
10	Человек и природа	5	Объяснять географию природных стихийных явлений – землетрясений, вулканов, наводнений, смерчей, лавин, селей – на территории нашей страны. Выявлять причины возникновения антропогенных ландшафтов.

			Осознать ответственность человека за сохранение природы родной страны, родного края. Оценивать роль географического прогноза в жизни и деятельности человека. Выявлять причины экологического кризиса в наши дни. Давать характеристику экологической ситуации в России. Работать с картами, интернет – ресурсами, готовить презентации.
Систематизация и обобщение знаний 4 часа			
11	Повторение и обобщение материала	4	
12	Резервное время	3	
			Итого 68 часов

Описание учебно-методического и материально-технического обеспечения образовательного процесса

Электронно-программное обеспечение:

- магнитная доска;
- персональный компьютер;
- мультимедийный проектор;
- авторские презентации PowerPoint;
- учебные фильмы и программы;
- презентационное оборудование;

Учебно – методическое обеспечение:

Для учителя:

- Учебник «География России. Природа» 8 класс И.И. Баринова /М: «Дрофа»
- Атлас и комплект контурных карт /М: «Дрофа» 2016г.
- Контрольно – измерительные материалы. География 8 класс. Е. А. Жижина М.: ВАКО 2013. – 112 с

Для ученика:

- Учебник: Баринова И. И. География России. Природа. – М.: Дрофа,
- Географический атлас. 8 класс. – М.: Дрофа, 2017

Интернет – ресурсы:

ЭОР, размещенные на портале www.fcior.edu.ru

- <http://www.gao.spb.ru/Russian>
- <http://www.fmm.ru>
- <http://www.mchs.gov.ru>
- <http://www.national-geographic.ru>
- <http://www.nature.com>
- <http://www.ocean.ru>
- <http://www.pogoda.ru>
- <http://www.sgm.ru/rus>
- <http://www.unknownplanet.ru>
- <http://www.weather.com>
- <http://www.geo2000.nm.ru> – Географический портал.
- <http://geographer.ru> – Географический портал.
- <http://geotest.nm.ru> – Сборник тестов по географии.
- <http://ege.edu.ru> – Информационный портал ЕГЭ.
- <http://www.fipi.ru> – Федеральный институт педагогических измерений.
- <http://letopisi.ru> – Вики-учебник для подготовки к ЕГЭ.
- <http://geo.metodist.ru> – Методическая лаборатория географии.

Планируемые результаты изучения учебного предмета

В результате изучения географии ученик должен

Называть и (или) показывать:

- предмет изучения географии России;
- основные средства и методы получения географической информации;
- субъекты Российской Федерации;
- пограничные государства;
- особенности географического положения, раз меры территории, протяженность морских и сухопутных границ России;
- границы часовых поясов;
- основные геологические эры, структуры земной коры, сейсмически опасные территории;
- климатообразующие факторы, особенности погоды в циклонах и антициклонах;
- распределение рек страны по бассейнам океанов;
- основные области современного оледенения и крупные ледники;

- зональные типы почв, их главные свойства, примеры мелиорации земель в разных зонах и регионах;
- основные виды природных ресурсов и примеры их рационального и нерационального использования;

Определять (измерять):

- географическое положение объектов;
- разницу в поясном времени территорий;
- погоду по синоптической карте;

Описывать:

- географическое положение страны, отдельные регионов и географических объектов, его виды (экономико-географическое, геополитическое и т. д.);

Объяснять:

- влияние географического положения на особенности природы, хозяйства и жизни населения России;
 - образование и размещение форм рельефа, закономерности размещения наиболее крупных месторождений полезных ископаемых;
 - образование атмосферных фронтов, циклонов и антициклонов, их влияние на состояние погоды образование смога;
 - влияние климата на жизнь, быт, хозяйственную деятельность человека;
 - как составляют прогноз погоды;
 - распространение многолетней мерзлоты, ее влияние на состояние природных комплексов и освоение территории человеком;
 - почвообразовательные процессы, особенности растительного и животного мира природных зон;
 - причины возникновения опасных природных явлений, их распространение на территории страны;
 - разнообразие природных комплексов на территории страны;
 - роль географического фактора в развитии человеческого общества на примере РФ;
 - уникальность и общечеловеческую ценность памятников природы и культуры;
 - причины изменения природных и хозяйственных комплексов регионов;
 - особенности орудий труда, средств передвижения, жилищ, видов хозяйственной деятельности, возникших как результат приспособления человека к окружающей среде в разных географических условиях;
- объяснять причины географических явлений на основе применения понятий: «геологическое летоисчисление»; «циклон», «антициклон», «солнечная радиация», «испарение», «испаряемость»; «мелиорация»; «агломерация»; «мегаполис»; «трудовые ресурсы»; «концентрация»; «специализация»; «кооперирование»; «комбинирование»; «топливно-энергетический баланс»; «интенсивный» и «экстенсивный» пути развития хозяйства, районирование», «географическое положение» «природные ресурсы», «экологический кризис».

Оценивать и прогнозировать:

- природно-ресурсный потенциал страны, региона;
- экологическую ситуацию в стране, регионе;

- изменения природных и социально-экономических объектов под воздействием природных и антропогенных факторов;
- изменения в численности населения, изменения соотношения городского и сельского населения, развитие системы городских поселений;
- развитие и проблемы хозяйства районов страны, своего региона и своей местности.

Рабочая программа рассчитана на 68 ч. В год, из расчета 2 учебных часа в неделю. Преобладающей формой учебного процесса является комбинированный урок. Особое место в преподавании географии в 8 классе уделяется формированию новых знаний, обобщению и систематизации имеющихся знаний учащихся.

Требования к выполнению практических работ на контурной карте.

Практические и самостоятельные работы на контурной карте выполняются с использованием карт атласа и учебника, а также описания задания к работе.

1. Чтобы не перегружать контурную карту, мелкие объекты обозначаются цифрами с последующим их пояснением за рамками карты (в графе: «условные знаки»).
2. При нанесении на контурную карту географических объектов используйте линии градусной сетки, речные системы, береговую линию и границы государств (это нужно для ориентира и удобства, а также для правильности нанесения объектов).
3. Названия географических объектов старайтесь писать вдоль параллелей или меридианов, это поможет оформить карту более аккуратно (требование выполнять обязательно).
4. Не копируйте карты атласа, необходимо точно выполнять предложенные вам задания (избегайте нанесение «лишней информации»: отметка за правильно оформленную работу по предложенным заданиям может быть снижена на один балл в случае добавления в работу излишней информации)
5. Географические названия объектов подписывайте с заглавной буквы.
6. Работа должна быть выполнена аккуратно без грамматически ошибок (отметка за работу может быть снижена за небрежность и грамматические ошибки на один и более баллов).

Правила работы с контурной картой.

1. Подберите материалы для выполнения задания на карте (текстовые карты, статистические материалы, текст учебника), выделите главное.
2. Проранжируйте показатели по 2-3 уровням – высокие, средние, низкие.
3. При помощи условных знаков, выбранных вами, выполните задание, условные знаки отобразите в легенде карты.
4. Правильно подпишите географические объекты – названия городов и поселков расположите по параллелям или параллельно северной рамки карты; надписи не должны перекрывать контуров других обозначений; надписи делайте по возможности мелко, но четко.
5. Над северной рамкой (вверху карты) не забудьте написать название выполненной работы .
6. Не забудьте подписать работу внизу карты!
7. Помните: работать в контурных картах фломастерами и маркерами запрещено!

Критерии оценки учебной деятельности по географии

Результатом проверки уровня усвоения учебного материала является отметка. При оценке знаний учащихся предполагается обращать внимание на правильность, осознанность, логичность и доказательность в изложении материала, точность использования географической терминологии, самостоятельность ответа. Оценка знаний предполагает учёт индивидуальных особенностей учащихся, дифференцированный подход к организации работы в классе.

Исходя из поставленных целей, учитывается:

- Правильность и осознанность изложения содержания, полноту раскрытия понятий, точность употребления научных терминов.
- Степень сформированности интеллектуальных и общеучебных умений.
- Самостоятельность ответа.
- Речевую грамотность и логическую последовательность ответа.

Устный ответ.

Оценка «5» ставится, если ученик:

1. Показывает глубокое и полное знание и понимание всего объёма программного материала; полное понимание сущности рассматриваемых понятий, явлений и закономерностей, теорий, взаимосвязей;
2. Умеет составить полный и правильный ответ на основе изученного материала; выделять главные положения, самостоятельно подтверждать ответ конкретными примерами, фактами; самостоятельно и аргументировано делать анализ, обобщения, выводы. Устанавливать межпредметные (на основе ранее приобретенных знаний) и внутрипредметные связи, творчески применять полученные знания в незнакомой ситуации. Последовательно, чётко, связно, обоснованно и безошибочно излагать учебный материал; давать ответ в логической последовательности с использованием принятой терминологии; делать собственные выводы; формулировать точное определение и истолкование основных понятий, законов, теорий; при ответе не повторять дословно текст учебника; излагать материал литературным языком; правильно и обстоятельно отвечать на дополнительные вопросы учителя. Самостоятельно и рационально использовать наглядные пособия, справочные материалы, учебник, дополнительную литературу, первоисточники; применять систему условных обозначений при ведении записей, сопровождающих ответ; использование для доказательства выводов из наблюдений и опытов;
3. Самостоятельно, уверенно и безошибочно применяет полученные знания в решении проблем на творческом уровне; допускает не более одного недочёта, который легко исправляет по требованию учителя; имеет необходимые навыки работы с приборами, чертежами, схемами и графиками, сопутствующими ответу; записи, сопровождающие ответ, соответствуют требованиям
4. хорошее знание карты и использование ее, верное решение географических задач.

Оценка «4» ставится, если ученик:

1. Показывает знания всего изученного программного материала. Дает полный и правильный ответ на основе изученных теорий; незначительные ошибки и недочёты при воспроизведении изученного материала, определения понятий дал неполные, небольшие неточности при использовании научных терминов или в выводах и обобщениях из наблюдений и опытов; материал излагает в определенной логической последовательности, при этом допускает одну негрубую ошибку или не более двух недочетов и может их исправить самостоятельно при

требовании или при небольшой помощи преподавателя; в основном усвоил учебный материал; подтверждает ответ конкретными примерами; правильно отвечает на дополнительные вопросы учителя.

2. Умеет самостоятельно выделять главные положения в изученном материале; на основании фактов и примеров обобщать, делать выводы, устанавливать внутрипредметные связи. Применять полученные знания на практике в видоизменённой ситуации, соблюдать основные правила культуры устной речи и сопровождающей письменной, использовать научные термины;
3. В основном правильно даны определения понятий и использованы научные термины;
4. Ответ самостоятельный;
5. Наличие неточностей в изложении географического материала;
6. Определения понятий неполные, допущены незначительные нарушения последовательности изложения, небольшие неточности при использовании научных терминов или в выводах и обобщениях;
7. Связное и последовательное изложение; при помощи наводящих вопросов учителя восполняются сделанные пропуски;
8. Наличие конкретных представлений и элементарных реальных понятий изучаемых географических явлений;
9. Понимание основных географических взаимосвязей;
10. Знание карты и умение ей пользоваться;
11. При решении географических задач сделаны второстепенные ошибки.

Оценка «3» ставится, если ученик:

1. Усвоил основное содержание учебного материала, имеет пробелы в усвоении материала, не препятствующие дальнейшему усвоению программного материала;
2. Материал излагает несистематизированно, фрагментарно, не всегда последовательно;
3. Показывает недостаточную сформированность отдельных знаний и умений; выводы и обобщения аргументирует слабо, допускает в них ошибки.
4. Допустил ошибки и неточности в использовании научной терминологии, определения понятий дал недостаточно четкие;
5. Не использовал в качестве доказательства выводы и обобщения из наблюдений, фактов, опытов или допустил ошибки при их изложении;
6. Испытывает затруднения в применении знаний, необходимых для решения задач различных типов, при объяснении конкретных явлений на основе теорий и законов, или в подтверждении конкретных примеров практического применения теорий;
7. Отвечает неполно на вопросы учителя (упуская и основное), или воспроизводит содержание текста учебника, но недостаточно понимает отдельные положения, имеющие важное значение в этом тексте;
8. Обнаруживает недостаточное понимание отдельных положений при воспроизведении текста учебника (записей, первоисточников) или отвечает неполно на вопросы учителя, допуская одну-две грубые ошибки.
9. Слабое знание географической номенклатуры, отсутствие практических навыков работы в области географии (неумение пользоваться компасом, масштабом и т.д.);
10. Скучны географические представления, преобладают формалистические знания;

11. Знание карты недостаточное, показ на ней сбивчивый;
12. Только при помощи наводящих вопросов ученик улавливает географические связи.

Оценка «2» ставится, если ученик:

1. Не усвоил и не раскрыл основное содержание материала;
2. Не делает выводов и обобщений.
3. Не знает и не понимает значительную или основную часть программного материала в пределах поставленных вопросов;
4. Имеет слабо сформированные и неполные знания и не умеет применять их к решению конкретных вопросов и задач по образцу;
5. При ответе (на один вопрос) допускает более двух грубых ошибок, которые не может исправить даже при помощи учителя.
6. Имеются грубые ошибки в использовании карты.

Примечание. По окончании устного ответа учащегося педагогом даётся краткий анализ ответа, объявляется мотивированная оценка. Возможно привлечение других учащихся для анализа ответа, самоанализ, предложение оценки.

Оценка самостоятельных письменных и контрольных работ.

Оценка «5» ставится, если ученик:

- выполнил работу без ошибок и недочетов;
- допустил не более одного недочета.

Оценка «4» ставится, если ученик выполнил работу полностью, но допустил в ней:

- не более одной негрубой ошибки и одного недочета;
- или не более двух недочетов.

Оценка «3» ставится, если ученик правильно выполнил не менее половины работы или допустил:

- не более двух грубых ошибок;
- или не более одной грубой и одной негрубой ошибки и одного недочета;
- или не более двух-трех негрубых ошибок;
- или одной негрубой ошибки и трех недочетов;
- или при отсутствии ошибок, но при наличии четырех-пяти недочетов.

Оценка «2» ставится, если ученик:

- допустил число ошибок и недочетов превосходящее норму, при которой может быть выставлена оценка «3»;
- или если правильно выполнил менее половины работы.

Примечание.

- Учитель имеет право поставить ученику оценку выше той, которая предусмотрена нормами, если учеником оригинально выполнена работа.
- Оценки с анализом доводятся до сведения учащихся, как правило, на последующем уроке, предусматривается работа над ошибками, устранение пробелов.

Критерии выставления оценок за проверочные тесты.

1. Критерии выставления оценок за тест, состоящий из 10 вопросов.

- Время выполнения работы: 10-15 мин.
- Оценка «5» - 10 правильных ответов, «4» - 7-9, «3» - 5-6, «2» - менее 5 правильных ответов.

2. Критерии выставления оценок за тест, состоящий из 20 вопросов.

- Время выполнения работы: 30-40 мин.
- Оценка «5» - 18-20 правильных ответов, «4» - 14-17, «3» - 10-13, «2» - менее 10 правильных ответов.

Оценка качества выполнения практических и самостоятельных работ по географии.

Отметка «5»

Практическая или самостоятельная работа выполнена в полном объеме с соблюдением необходимой последовательности. Учащиеся работали полностью самостоятельно: подобрали необходимые для выполнения предлагаемых работ источники знаний, показали необходимые для проведения практических

и самостоятельных работ теоретические знания, практические умения и навыки.

Работа оформлена аккуратно, в оптимальной для фиксации результатов форме.

Форма фиксации материалов может быть предложена учителем или выбрана самими учащимися.

Отметка «4»

Практическая или самостоятельная работа выполнена учащимися в полном объеме и самостоятельно.

Допускается отклонение от необходимой последовательности выполнения, не влияющее на правильность конечного результата (перестановка пунктов типового плана при характеристике отдельных территорий или стран и т.д.).

Использованы указанные учителем источники знаний, включая страницы атласа, таблицы из приложения к учебнику, страницы из статистических сборников. Работа показала знание основного теоретического материала и овладение умениями, необходимыми для самостоятельного выполнения работы.

Допускаются неточности и небрежность в оформлении результатов работы.

Отметка «3»

Практическая работа выполнена и оформлена учащимися с помощью учителя или хорошо подготовленных и уже выполнивших на «отлично» данную работу учащихся. На выполнение работы затрачено много времени (можно дать возможность доделать работу дома). Учащиеся показали знания теоретического материала, но испытывали затруднения при самостоятельной работе с картами атласа, статистическими материалами, географическими инструментами.

Отметка «2»

Выставляется в том случае, когда учащиеся оказались не подготовленными к выполнению этой работы. Полученные результаты не позволяют сделать правильных выводов и полностью расходятся с поставленной целью. Обнаружено плохое знание теоретического материала и отсутствие

необходимых умений. Руководство и помощь со стороны учителя и хорошо подготовленных учащихся неэффективны из-за плохой подготовки учащегося.

Оценка реферата, сообщения, презентации

оценивается по следующим критериям:

- соблюдение требований к его оформлению;
- необходимость и достаточность для раскрытия темы приведенной в тексте реферата информации;
- умение обучающегося свободно излагать основные идеи, отраженные в реферате;
- способность обучающегося понять суть задаваемых членами аттестационной комиссии вопросов и сформулировать точные ответы на них.

Оценка умений работать с картой и другими источниками географических знаний.

Отметка «5» - правильный, полный отбор источников знаний, рациональное их использование в определенной последовательности; соблюдение логики в описании или характеристике географических территорий или объектов; самостоятельное выполнение и формулирование выводов на основе практической деятельности; аккуратное оформление результатов работы.

Отметка «4» - правильный и полный отбор источников знаний, допускаются неточности в использовании карт и других источников знаний, в оформлении результатов.

Отметка «3» - правильное использование основных источников знаний; допускаются неточности в формулировке выводов; неаккуратное оформление результатов.

Отметка «2» - неумение отбирать и использовать основные источники знаний; допускаются существенные ошибки в выполнении задания и в оформлении результатов.

Календарно – тематическое планирование с определением основных видов учебной деятельности

№ п/п	Тема урока	Основные вопросы, понятия	Планируемые результаты			Вид контроля	Домашне е задание
			предметные	метапредметные	личностные		
Введение (1 час)							
1	Что изучает физическая география России	источники географической информации	Называть предмет изучения географии России, основные средства и методы получения географической информации.	Коммуникативные: продолжить обучение в эвристической беседе. Регулятивные— уметь самостоятельно выделять познавательную цель. Познавательные - Уметь объяснять роль географических знаний в решении социально-экономических, экологических проблем страны.	Представление о России как субъекте мирового географического пространства, ее месте и роли в современном мире;	Фронтальны й	Б: 9 3 Р: П 1
Тема 1: Пространство России (6 часов).							
2	Географическое положение (ГП) России <u>Практическая работа № 1</u>	Обозначение границ России, соседних государств, крайних точек. Визитная карточка России: территория,	Ученик должен понимать связь между географическим положением и другими компонентами природы	Коммуникативные – уметь отображать информацию в графической форме. Регулятивные самостоятельно искать и выделять необходимую	осознание себя как члена общества на глобальном, региональном и локальном уровнях (житель	Индивидуальный Фронтальны й	Б:П1 Р: П2

		население. Виды и уровни географического положения.		информацию. Познавательные– уметь управлять своей познавательной деятельностью	планеты Земля, гражданин Российской Федерации, житель конкретного региона);		
3	Моря, омывающие берега России	моря, омывающие Россию	Показывать на карте моря омывающие Россию	Коммуникативные – добывать недостающую информацию с помощью карт атласа. Регулятивные – применять методы информационного поиска. Познавательные – показывать ценность географической информации для человечества	осознание себя как члена общества на глобальном, региональном и локальном уровнях (житель планеты Земля, гражданин Российской Федерации, житель конкретного региона);	Индивидуальный, фронтальный	Б: П2 Р:П3
4	Россия на карте часовых поясов	Местное и поясное время. Линия перемены дат. Летнее время.	Ученик должен знать, в каких часовых поясах лежит Россия.	Коммуникативные– добывать недостающую информацию из карт атласа.	осознание себя как члена общества на глобальном, региональном и локальном уровнях (житель планеты Земля, гражданин Российской Федерации, житель конкретного региона);	Индивидуальный Фронтальный	Б: П 3 Р: П 4
5	<u>Практическая работа №2</u>	Определение поясного времени для разных пунктов России.	Уметь определять местное, поясное, декретное, летнее время, их роль в хозяйстве и жизни людей.	Регулятивные - применять методы информационного поиска Познавательные–	осознание себя как члена общества на глобальном, региональном и локальном уровнях (житель планеты Земля, гражданин	Индивидуальный	Отчет

				уметь определять время	Российской Федерации, житель конкретного региона);		
6	Этапы и методы географического изучения территории России	Путешествия и открытия новгородцев и поморов. Открытие и освоение Сибири и Дальнего Востока. Великая Северная экспедиция. Изучение территории России отечественными учеными. Экспедиции Российского Географического общества. Современные географические исследования.	Ученик должен знать результаты географических открытий. Уметь находить и анализировать информацию в разных источниках.	Коммуникативные – систематизировать полученные знания с помощью заполнения таблицы. Регулятивные – определять новый уровень отношения к самому себе как субъекту деятельности. Познавательные - объяснять вклад путешественников – исследователей	Воспитание патриотизма и уважения к Отечеству, к прошлому России.	Фронтальный	Б: П 4 Р: П 5-7
7	<u>Самостоятельная работа №1</u>					Индивидуальный	Принести к/к

Раздел I. Особенности природы и природные ресурсы России 22 часа							
Тема 1. Рельеф, геологическое строение и полезные ископаемые 5 часов							
8	Особенности рельефа России	Рельеф России: основные формы, их связь со строением литосферы. Горы и равнины. Влияние литосферы и рельефа на другие компоненты природы.	Ученик должен знать основные формы рельефа, их связь со строением земной коры. Горы и равнины России. Уметь показывать на карте эти объекты. Закономерности размещения полезных ископаемых, основные бассейны и месторождения.	Коммуникативные - организовывать и планировать учебное сотрудничество с учителем и одноклассниками. Регулятивные – самостоятельно выделять и формулировать познавательную цель, искать и выделять необходимую информацию. Познавательные – показывать ценность географической информации для человечества	формирование патриотизма, любви к своей местности, своему региону, своей стране;	Фронтальный Индивидуальный	Б: П 5 Р: П 8
9	Геологическое строение территории России	Устойчивые и подвижные участки земной коры. Основные этапы геологической истории формирования земной коры на территории страны.	Ученик должен знать основные формы рельефа, их связь со строением земной коры. Горы и равнины России. Уметь показывать на карте эти объекты.		Формирование патриотизма, любви к своей местности, своему региону, своей стране;	Фронтальный	Б: П 6 Р: П 9-10

		Основные тектонические структуры.					
10	Минеральные ресурсы России	Закономерности размещения месторождений полезных ископаемых.	Ученик должен знать закономерности размещения полезных ископаемых, основные бассейны и месторождения		формирование патриотизма, любви к своей местности, своему региону, своей стране;	Фронтальный	Б: П 7 Р: П 11
11	Развитие форм рельефа	Минеральные ресурсы страны. Изменение рельефа человеком. Влияние литосферы на жизнь и хозяйственную деятельность людей. Жизнь в горах и на равнинах. Изучение закономерностей формирования рельефа и его современного развития на примере своего региона и своей местности.				Фронтальный	Б: П 8 Р: П 12-13
12	<u>Самостоятельная</u>		Научиться самодиагностике	Коммуникативные - организовывать и	формирование патриотизма,	Индивидуальный	Повторить

	<u>работа № 2</u>		и самокоррекции.	планировать учебное сотрудничество с учителем и одноклассниками. Регулятивные – самостоятельно выделять и формулировать познавательную цель, искать и выделять необходимую информацию. Познавательные – показывать ценность географической информации для человечества	любви к своей местности, своему региону, своей стране;		Б: П 8 Р: П 12-13
Тема 2. Климат и климатические ресурсы 3 часа							
13	От чего зависит климат нашей страны	Факторы, определяющие климат России: географическая широта, циркуляция воздушных масс, подстилающая поверхность, рельеф, близость морей и океанов, океанические течения, антропогенные	Ученик должен знать факторы, определяющие климат России. Уметь объяснять образование циклонов и антициклонов.	Коммуникативные – формировать навыки учебного сотрудничества в ходе индивидуальной и групповой работы. Регулятивные - самостоятельно выделять и формулировать познавательную цель, искать и выделять необходимую информацию.	Формирование устойчивой мотивации к исследовательской деятельности	Фронтальный, индивидуальный	Б: П 9 Р: П 14 Вопросы после параграфа

		воздействия. Фронты. Циклоны и антициклоны.		Познавательные - делать выводы о			
14	Типы климатов России	Климатические пояса и области на территории России, их характеристика.	Ученик должен знать характеристику типов климатов. Уметь составлять прогноз погоды		Формирование устойчивой мотивации к обучению на основе алгоритма выполнения задачи.	Фронтальны й	Б: П 10 Р: П 17
15	<u>Самостояте льная работа №3</u>	Факторы, определяющие климат России, типы климатов России	Научиться самодиагностике и самокоррекции.			Индивидуал ьный	Приготов ить сообщени е «Внутрен нее воды России»
Тема 3. Внутренние воды и водные ресурсы 4 часа							
16	Разнообрази е внутренних вод России. Реки	Вода – один из важнейших видов ресурсов. Внутренние воды – основные источники пресной воды. Важнейшие особенности российских рек	Ученик должен знать особенности внутренних вод России, понятия, касающиеся работы реки. Знать реки России, уметь показать объекты на карте, распределение рек по бассейнам.	Коммуникативные– организовывать и планировать учебное сотрудничество с учителем и одноклассниками. Регулятивные– самостоятельно выделять и формулировать познавательную цель, искать и выделять необходимую информацию.	Формирование устойчивой мотивации к обучению на основе алгоритма выполнения задачи.	Фронтальны й	Б: П 11 Р: П 19
17	Озера, болота,	Озера: размещение по	Ученик должен знать основные		Формирование устойчивой	Фронтальны й	Б: П 12 Р: П 20

	подземные воды.	территории страны, их различия по происхождению озерных котловин. Влияние озер на другие компоненты природы. Болота: причины возникновения. Роль в природе. Крупнейшие заболоченные районы. Подземные воды: происхождение многолетней мерзлоты на территории России. Ее влияние на природу и хозяйственную деятельность людей. Ледники. Многолетняя мерзлота.	географические понятия, номенклатуру. Уметь показывать на карте объекты и южную границу многолетней мерзлоты.	Познавательные– уметь работать с картой.	мотивации к обучению на основе алгоритма выполнения задачи.	индивидуальный	
18	Ледники, многолетняя мерзлота						
19	Водные ресурсы	Понятие водных ресурсов и	Ученик должен знать особенности	Коммуникативные– организовывать и	Формирование патриотизма,	Фронтальный	Б: П 14 Р: П 21

		водного кадастра. Неравномерность размещения водных ресурсов. Рост потребления и загрязнения воды человеком	вод своего региона, бассейны, режим использования. Уметь объяснять их размещение.	планировать учебное сотрудничество с учителем и одноклассниками. Регулятивные – самостоятельно выделять и формулировать познавательную цель, искать и выделять необходимую информацию. Познавательные – уметь работать с картой.	любви к своей местности, своему региону, своей стране;	индивидуальный	
20	<u>Практическая работа № 3</u>	Знать реки и озера России	Научиться самодиагностике и самокоррекции.			Индивидуальный	Отчет
Тема 4. Почвы и почвенные ресурсы 4 часа							
21	Образование почв и их разнообразие	Почва – особый компонент природы. В.В. Докучаев – основоположник почвоведения. Почва – национальное богатство. Факторы образования почв, их основные типы. Свойства, различия в плодородии	Ученик должен знать понятие «почва», факторы почвообразования. Основные свойства почв. Уметь объяснять существенные признаки почв.	Коммуникативные – организовывать и планировать учебное сотрудничество с учителем и одноклассниками. Регулятивные – самостоятельно выделять и формулировать познавательную цель, искать и выделять необходимую информацию. Познавательные – уметь объяснять, что	Осознание целостности природы, представление о России как субъекте мирового географического пространства, ее месте и роли в современном мире; формирование патриотизма, любви к своей местности,	Фронтальный Индивидуальный	Б: П 15 Р: П 22

22	Типы почв России	Главные типы почв России, особенности их географии.		почва – особое природное тело, продукт взаимодействия горных пород, рельефа, климата, воды, микроорганизмов, растений и животных.	своему региону, своей стране;	Фронтальный Индивидуальный	Б: П 15 Р: П 23
23	Закономерности распространения почв	Закономерности распространения почв	Ученик должен знать понятие «почва», факторы почвообразования			Фронтальный Индивидуальный	Б: П 16 Р: П 23
24	Почвенные ресурсы России	Человек и почва. Почвенные ресурсы России. Изменение почв в процессе их хозяйственного использования. Мелиорация земель и охрана почв: борьба с их эрозией и загрязнением. Особенности почв своего региона и своей местности	. Основные свойства почв. Уметь объяснять существенные признаки почв.			Фронтальный Индивидуальный	Б: П 17 Р: П 24
Тема 5. Растительный и животный мир. Биологические ресурсы 5 часов							
25	Растительный мир России	Растительный и животный мир России: видовое разнообразие, факторы,	Ученик должен знать растительный и животный мир России: видовое	Коммуникативные – слушать и слышать друг друга; с достаточной полнотой и точностью выражать	Осознание целостности природы, представление о России как	Фронтальный	Б: П 18 Р: П 25
26	Животный мир России					Фронтальный	Б: П 118-19

		определяющие его облик. Особенности растительности и животного мира природных зон России.	разнообразие, факторы, определяющие его облик. Особенности растительного и животного мира природных зон России. Уметь объяснять размещение по природным зонам живых организмов.	свои мысли в соответствии с задачами и условиями коммуникации. Регулятивные – применять методы информационного поиска, в т.ч. с помощью компьютерных средств. Познавательные – определять новый уровень отношения к самому себе как субъекту деятельности.	субъекте мирового географического пространства, ее месте и роли в современном мире; формирование патриотизма, любви к своей местности, своему региону, своей стране;	Индивидуальный	Р: П 25-26
27	Биологические ресурсы. Охрана растительного и животного мира	Биологические ресурсы, их рациональное использование. Меры по охране растительного и животного мира. Растительный и животный мир своего региона и своей местности.	Ученик должен знать понятие «биологические ресурсы» и меры по их охране. Уметь прогнозировать использование и охрану природных ресурсов.			Фронтальный Индивидуальный	Б: П 19 Р: П 26
28	Природно-ресурсный потенциал России					Фронтальный Индивидуальный	Б: П 20 Р: записи в тетради
29	<u>Зачет «Особенности природы»</u>	Особенности природы и природные	Научиться самодиагностике и самокоррекции.			Индивидуальный	Не задано

	<u>и природные ресурсы России»</u>	ресурсы России					
Раздел II. Природные комплексы России 27 часов							
Тема 1. Природное районирование 6 часов							
30	Разнообразие природных комплексов России	Формирование природно-территориальных комплексов (ПТК) – результат длительного развития географической оболочки Земли. Локальный, региональный и глобальный уровни ПТК. Физико-географическое районирование России. Моря как крупные природные комплексы. Естественное состояние ПТК изменение его в результате деятельности	Ученик должен знать понятие ПТК, уровни ПТК. Физико-географические районы России. Уметь объяснить разнообразие природных и антропогенных комплексов.	Коммуникативные– организовывать и планировать учебное сотрудничество с учителем и одноклассниками. Регулятивные– самостоятельно выделять и формулировать познавательную цель, искать и выделять необходимую информацию. Познавательные– уметь работать с картой.	Осознание целостности природы, населения и хозяйства Земли, представление о России как субъекте мирового географического пространства, ее месте и роли в современном мире; формирование патриотизма, любви к своей местности, своему региону, своей стране;	Фронтальный Фронтальный Индивидуальный	Б: П 21 Р: П 27-28 Б: П 22 Р: записи в тетради

		человека. Природные и антропогенные ПТК.					
32	Природные зоны России					Фронтальный Индивидуальный	Б: П 23 Р: П 29
33	Разнообразие лесов России	Разнообразие лесов.. Географическое положение. Приспособительные особенности растений и животных к природе данной зоны, взаимосвязи природных компонентов. Образ русского леса. Основные виды природопользования.	Ученик должен знать лесные зоны: тайгу, смешанные и широколиственные леса. Уметь объяснить причину их различия.	Коммуникативные – добывать недостающую информацию с помощью карт атласа. Регулятивные – применять методы информационного поиска. Познавательные – показывать ценность географической информации для человечества		Фронтальный Индивидуальный	Б: П 24 Р: П 30
34	Безлесные зоны на юге России: степи, полупустыни, пустыни					Фронтальный Индивидуальный	Б: П 25 Р: П 31
35	Высотная	Закономерности	Ученик должен			Индивидуальный	Б: П 21-25

	<p>поясность</p> <p><u>Самостоятельная работа № 4</u></p>	<p>смены природных зон в горах.</p> <p>Сравнение высотной поясности разных гор России.</p> <p>Основные виды природопользования.</p>	<p>знатьпонятие «высотная поясность».</p> <p>Уметь объяснить набор высотных поясов в горах.</p>			ьный	Р: П 29-31 повторить
Тема 2.Природа регионов России. 21 час							
36	<p>Русская (Восточно-Европейская) равнина. Географическое положение (ГП) и особенности природы</p>	<p>Географическое положение, особенности природы, природные комплексы и природные ресурсы, памятники природы.</p> <p>Проблемы рационального использования природных ресурсов.</p>	<p>Должны знать: основные виды природных ресурсов и примеры их рационального и нерационального использования; районы, подверженные воздействию стихийных природных явлений (засухи, наводнения, сели, землетрясения); экологически неблагоприятные районы России.</p> <p>Должны уметь:</p>	<p>Коммуникативные – умения организовывать свою деятельность, определять ее цели и задачи, выбирать средства реализации цели и применять их на практике, оценивать достигнутые результаты;</p> <p>Регулятивные – умения вести самостоятельный поиск, анализ, отбор информации, ее преобразование, сохранение, передачу и презентацию с</p>	<p>осознание целостности природы, населения и хозяйства крупных районов и страны; представление о России как субъекте мирового географического пространства, ее месте и роли в современном мире; формирование патриотизма, любви к своей</p>	Фронтальный	Б: П 27 Р: П 32
37	<p>Природные комплексы Русской равнины. Памятники природы</p>					Фронтальный Индивидуальный	Б: П 28 Р: П 33 в 3
38	<p>Природные ресурсы и проблемы рациональн</p>					Фронтальный Индивидуальный	Б: П 29 Р: П 34

	ого использован ия природных ресурсов Русской равнины		определять параметры природных объектов и явлений по различным источникам информации; описывать географическое положение отдельных регионов и географических объектов; объяснять разнообразие природных комплексов на территории страны; особенности природы отдельных регионов; уникальность и общечеловеческу ю ценность памятников природы; причины изменения	помощью технических средств и информационных технологий; умения ориентироваться в окружающем мире, выбирать целевые и смысловые установки в своих действиях и поступках, принимать решения. Познавательные – показывать ценность географической информации для человечества	местности, своему региону, своей стране;		
39	<u>Самостояте льная работа № 5</u>					Индивидуал ьный	Не задано

			<p>природных регионов; объяснять причины географических явлений на основе применения понятий: «районирование», «географическое положение», «природные ресурсы», «экологический кризис»; оценивать и прогнозировать экологическую ситуацию в регионе; изменение природных объектов под воздействием природных и антропогенных факторов.</p>				
40	Северный Кавказ – самые высокие горы России	Географическое положение, особенности природы, природные		Коммуникативные – умения организовывать свою деятельность, определять ее цели и	осознание целостности природы, населения и хозяйства	Фронтальный Индивидуальный	Б: П 30 Р: П 35

41	Природные комплексы Северного Кавказа	комплексы и природные ресурсы, памятники природы. Проблемы рационального использования природных ресурсов.		задачи, выбирать средства реализации цели и применять их на практике, оценивать достигнутые результаты; Регулятивные – умения вести самостоятельный поиск, анализ, отбор информации, ее преобразование, сохранение, передачу и презентацию с помощью технических средств и информационных технологий; умения ориентироваться в окружающем мире, выбирать целевые и смысловые установки в своих действиях и поступках, принимать решения. Познавательные – показывать ценность географической информации для человечества	крупных районов и страны; представление о России как субъекте мирового географического пространства, ее месте и роли в современном мире; формирование патриотизма, любви к своей местности, своему региону, своей стране	Фронтальный Индивидуальный	Б: П 31 Р: П 36
42	<u>Зачёт</u>		Научиться			Индивидуал	Не задано

	«Природа регионов России»		самодиагностике и самокоррекции.			ьный	
43	Урал – «каменный пояс Русской земли»	Географическое положение, особенности природы, природные комплексы и природные ресурсы, памятники природы. Проблемы рационального использования природных ресурсов.	Должны знать: основные виды природных ресурсов и примеры их рационального и нерационального использования; районы, подверженные воздействию стихийных явлений (засухи, наводнения, сели, землетрясения); экологически неблагоприятные районы России. Должны уметь: определять параметры природных объектов и явлений по различным источникам информации; описывать	Коммуникативные – умения организовывать свою деятельность, определять ее цели и задачи, выбирать средства реализации цели и применять их на практике, оценивать достигнутые результаты; Регулятивные – умения вести самостоятельный поиск, анализ, отбор информации, ее преобразование, сохранение, передачу и презентацию с помощью технических средств и информационных технологий; умения ориентироваться в окружающем мире, выбирать целевые и смысловые установки в своих действиях и	осознание целостности природы, населения и хозяйства крупных районов и страны; представление о России как субъекте мирового географического пространства, ее месте и роли в современном мире; формирование патриотизма, любви к своей местности, своему региону, своей стране	Фронтальный Индивидуальный	Б: П 32 Р: П 36
44	Своеобразие природы Урала					Фронтальный Индивидуальный	Б: П 33 Р: П 37

			<p>географическое положение отдельных регионов и географических объектов; объяснять разнообразие природных комплексов на территории страны; особенности природы отдельных регионов; уникальность и общечеловеческую ценность памятников природы; причины изменения природных регионов; объяснять причины географических явлений на основе применения понятий: «районирование»,</p>	<p>поступках, принимать решения. Познавательные – показывать ценность географической информации для человечества</p>			
--	--	--	--	--	--	--	--

			«географическое положение», «природные ресурсы», «экологический кризис»; оценивать и прогнозировать экологическую ситуацию в регионе; изменение природных объектов под воздействием природных и антропогенных факторов.				
45	Природные уникумы. Экологические проблемы Урала					Фронтальный	Б: П 34 Р: П 37
46	Западно-Сибирская равнина: особенности природы					Фронтальный Индивидуальный	Б: П 35 Р: П 38
47	Природные ресурсы Западной					Фронтальный Индивидуал	Б: П 36 Р: П 39

	Сибири. Проблемы их освоения					ьный	
48	<u>Практичес кая работа № 4</u>	Научиться самодиагностике и самокоррекции.				Индивидуал ьный	отчет
49	Восточная Сибирь: величие и суровость природы	Географическое положение, особенности природы, природные комплексы и природные ресурсы, памятники природы. Проблемы рационального использования природных ресурсов.		Коммуникативные – умения организовывать свою деятельность, определять ее цели и задачи, выбирать средства реализации цели и применять их на практике, оценивать достигнутые результаты; Регулятивные – умения вести самостоятельный поиск, анализ, отбор информации, ее преобразование, сохранение, передачу и презентацию с помощью технических средств и информационных технологий; умения ориентироваться в	осознание целостности природы, населения и хозяйства крупных районов и страны; представление о России как субъекте мирового географическог о пространства, ее месте и роли в современном мире; формирование патриотизма, любви к своей местности, своему региону, своей стране	Фронтальны й Индивидуал ьный	Б: П 37 Р: П 40

				окужающем мире, выбирать целевые и смысловые установки в своих действиях и поступках, принимать решения. Познавательные – показывать ценность географической информации для человечества			
50	Природные районы Восточной Сибири					Фронтальны й Индивидуал ьный	Б: П 38 Р: П 41
51	Жемчужина Сибири – Байкал	Географическое положение, особенности природы,				Фронтальны й Индивидуал ьный	Б: П 39 Р: П 43
52	Природные ресурсы Восточной Сибири Проблемы их освоения <u>Практичес кая работа № 5</u>					Индивидуал ьный	Б: П 40 Р: П 41
53	Дальний Восток – край контрастов					Фронтальны й Индивидуал ьный	Б: П 41 Р: П 44

54	Природные комплексы Дальнего Востока. Природные уникалы	природные комплексы и природные ресурсы, памятники природы. Проблемы рационального использования природных ресурсов.				Фронтальный Индивидуальный	Б: П 42 Р: П 45
55	Природные ресурсы Дальнего Востока, освоение их человеком					Фронтальный Индивидуальный	Б: П 43 Р: П 45
56	<u>Самостоятельная работа № 6</u>					Индивидуальный	Сообщение
Раздел III .Человек и природа5 часов							
57	Влияние природных условий на жизнь и здоровье человека	Влияние различных видов хозяйственной деятельности человека на природу и влияние природы на хозяйственную деятельность и быт людей. Формы природоохранной деятельности населения. Правила	Должны знать: экологически неблагоприятные районы России; основные средства и методы получения географической информации. Должны уметь: объяснять причины изменения природных комплексов регионов;	Коммуникативные– организовывать и планировать учебное сотрудничество с учителем и одноклассниками. Регулятивные– самостоятельно выделять и формулировать познавательную цель, искать и выделять необходимую информацию. Познавательные– уметь работать с	Осознание единства географического пространства России как единой среды обитания всех населяющих ее народов, определяющей общность их исторических судеб; уважение к истории, культуре,	Фронтальный	Б: П 44 Р: П 46
58	Антропогенные воздействия на природу <u>Практическая работа № 6</u>					индивидуальный	Б: П 45 Р: П 48
59	Рациональное природопол					Фронтальный	Б: П 46 Р: П 48

	Бзование	поведения человека в природе и меры борьбы с загрязнением окружающей человека среды.	объяснять причины географических явлений на основе применения понятий «природные ресурсы», «экологический кризис»; оценивать и прогнозировать изменения природных объектов под воздействием антропогенных факторов.	картой.	национальным особенностям, традициям и образу жизни других народов, толерантность;		
60	Экологическая ситуация в России					фронтальны й	Б: П 47 Р: П 49
61	Зачет «Человек и природа»					индивидуаль ный	Не задано
62-63	Систематизация и обобщение знаний. Повторение		Научиться самодиагностике и самокоррекции	Коммуникативные – слушать и слышать друг друга; с достаточной полнотой и точностью выражать свои мысли в соответствии с задачами и условиями коммуникации. Регулятивные – применять методы информационного поиска, в т.ч. с помощью	Формирование патриотизма, любви к своей местности, своему региону, своей стране	фронтальны й	Готовитьс я к к/р
64	Подготовка к контрольно й работе					фронтальны й	Готовитьс я к к/р
65	Итоговая контрольная работа					индивидуаль ный	

				компьютерных средств. Познавательные - определять новый уровень отношения к самому себе как субъекту деятельности.			
66-67-68	Резервное время						

Учебно – тематический план с перечнем контрольных, лабораторных, практических работ и зачетов

№ п/п	Тема раздела	Количество часов	Практическая работа	Самостоятельная работа	Контрольная работа	Зачет
1	Введение	1				
2	Пространство России	6	2	1		
Раздел I. Особенности природы и природные ресурсы России 22 часа						
3	Рельеф, геологическое строение и полезные ископаемые России	5		1		
4	Климат и климатические ресурсы России	3		1		
5	Внутренние воды и водные ресурсы России	4	1			
6	Почва и почвенные ресурсы России	4				
7	Растительный, животный мир и биологические ресурсы России	5				1
Раздел II. Природные комплексы России 27 часов						
8	Природное районирование	6		1		
9	Природа регионов России	21	2	2		1
Раздел III . Человек и природа 5 часов						

10	Человек и природа	5	1			1
Систематизация и обобщение знаний 4 часа						
11	Повторение и обобщение материала	4			1	
12	Резервное время	3				
Всего:		68	6	6	1	3

Практические работы

п/п	Название работы
1	Географическое положение России
2	Решение задач на определение поясного времени
3	Обозначение на контурной карте крупных рек и озёр России
4	Обозначение на контурной карте объектов Западной Сибири
5	Природные ресурсы и проблемы их освоения Восточной Сибири
6	Антропогенное воздействие на природу

Самостоятельные работы

п/п	Название работы
1	После изучения темы: «Пространство России»
2	После изучения темы: «Рельеф и недра России»
3	После изучения темы: «Климат и климатические ресурсы»
4	После изучения темы: «Природные зоны России»
5	После изучения темы: «Урал»
6	После изучения темы: Дальний Восток»

Зачёты

№	Название работы
1	Зачёт после изучения 1 раздела «Особенности природы и природные ресурсы России»
2	Зачёт после изучения темы: «Природа регионов России»
3	Зачет после изучения темы «Человек и природа»
4	Итоговая контрольная работа

НОМЕНКЛАТУРА

Тема «Географическое положение России»:

Крайние точки: мыс Флигели, мыс Челюскин, полуостров Таймыр, гора Базардюзю, Кавказ, Гданьский залив, Балтийская коса, город Калининград, мыс Дежнева, Кольский полуостров, Финский залив, ;

Моря: Баренцево, Белое, Лаптевых, Карское, Восточно-Сибирское, Чукотское, Берингово, Охотское, Японское, Балтийское, Черное, Азовское, Каспийское море-озеро, Пенжинская губа, Обская губа;

Архипелаги: Земля Франца-Иосифа, Новая Земля, Новосибирские острова, острова Северная Земля, острова Врангеля, остров Сахалин, острова Курильские; полуостров Камчатка, Ямал.

Проливы: Карские Ворота, Маточкин Шар, Вилькицкого, Дмитрия

Лаптева, Лонга, Берингов пролив, пролив Лаперуза, Татарский пролив, пролив Кунаширский.

Тема «Рельеф, геологическое строение и минеральные ресурсы»:

Восточно-Европейская равнина (Прикаспийская низменность, Среднерусская возвышенность, Валдайская возвышенность, Тиманский кряж, Окско – Донская равнина, Приволжская возвышенность); Западно-Сибирская равнина; Среднесибирское плоскогорье (Северо – Сибирская низменность, плато Путорана), Кумо-Манычская впадина; горы: Кавказ (Большой Кавказ, гора Эльбрус), Урал, Алтай (гора Белуха), Западный и Восточный Саян, Кузнецкий Алатау, Становой хребет, Верхоянский хребет, Черского хребет, Буреинский хребет, хребты Прибайкалья, хребты Забайкалья, Витимское плоскогорье, Оймяконское плоскогорье, Становое нагорье, Алданское нагорье, Чукотское нагорье, Сихотэ-Алинь. Вершины: Победа, Ледяная, Тардоки Янги, Народная, Кызыл – Тайга, Базардюзю, Мунку – Сардык, Казбек.

Тема « Внутренние воды России»

Озёра: Имандра, Ильмень, Онежское, Ладожское, Таймыр, Чудское, Псковское, Селигер, Байкал, Ханка.

Реки: Волга, Ока, Москва, Кама, Белая, Ахтуба, Печора, Северная Двина, Онега, Свирь, Волхов, Ловать, Нева, Урал, Дон, Западная Двина, Бия, Катунь, Обь, Иртыш, Тобол, Ишим, Пур, Таз, Енисей, Ангара, Нижняя Тунгуска, Подкаменная Тунгуска, Хатанга, Анабар, Оленёк, Тулома, Лена, Алдан, Яна, Индигирка, Колыма, Анадырь, Камчатка, Амур, Зея, Буряя, Уссури, Селенга, Кубань, Терек.

Тема «Восточно-Европейская равнина»

Моря: Азовское, Балтийское, Белое, Баренцево, Каспийское, Карское, Чёрное.

Озера: Белое, Онежское, Ладожское, Баскунчак, Эльтон, Имандра, Ильмень, Чудское, Псковское, Селигер.

Реки: Печора, Вычегда, Онега, Нева, Днепр, Ока, Волга, Свирь, Северная Двина, Дон, Ахтуба, Кама, Москва, Волхов, Мезень, Тулома, Ловать.

Заливы: Кандалакшский, Онежская губа, Двинская губа, Мезенская губа, Чёшская губа, Печорская губа, Финский залив, Таганрогский залив.

Острова: Колгуев, Вайгач, Новая Земля, Соловецкие.

Полуострова: Кольский, Канин.

Равнины: Прикаспийская низменность, Окско-Донская равнина, Печорская низменность.

Возвышенности: Тиманский кряж, Приволжская, Смоленско-Московская, Валдайская, Северные Увалы, Среднерусская.

Горы: Хибины

Тема «Северный Кавказ»

Реки: Дон, Егорлык, Ея, Кубань, Ингури, Риони, Кума, Терек, Сулак, Самур, Кура.

Озёра: Маныч-Гудило.

Вершины: Базардюзю(4468), Дюльтыдаг(4127), Казбек(5033), Эльбрус(5642), Дыхтау(5204), Бештау(1401), Чугуш(3238);

Низменности: Кумо-Манычская впадина, Колхидская низменность, Ногайская степь,

Хребты: Малый кавказ, Черноморская цепь, Скалистый хребет, Терский хребет, Водораздельный хребет, Пастбищный хребет, Боковой хребет.

Возвышенности: Ставропольская.

Тема «Урал»

Части: Полярный, Приполярный, Северный, Средний, Южный, Пай-Хой.

Вершины: Константинов Камень, Пайер, Народная, Сабля, Телпозиз, Кожимиз, Ишерим, Денежкин Камень, Качканар, Юрма, Большой Ирмель, Ямантау, Амдерма, Салават.

Пещеры: Капова, Аскинская, Салаватская, Кунгурская, Дивья.

Реки: Печора, Обь, Уса, Щугер, Колва, Вишера, Косьва, Чусовая, Уфа, Белая, Урал, Миасс, Исеть, Тура, Сосьва, Лозьва, Северная Сосьва, Хулга, Сыня.

Возвышенности: Тиманский кряж, Северные Увалы, Бугульмино-Белебеевская, Общий Сырт, Тургайское плато.

Низменности: Большеземельская тундра, Восточно-Европейская, Западно-Сибирская.

Тема «Западная Сибирь»

Реки: Бия, Катунь, Обь, Томь, Чулым, Кеть, Васюган, Вах, Ишим, Тобол, Иртыш, Исеть, Тура, Тавда, Конда, Северная Сосьва, Надым, Пур, Таз.

Заливы: Енисейский, Гыданская губа, Обская губа, Байдарацкая губа.

Озёра: Телецкое, Чаны, Кулундинское.

Полуострова: Ямал, Гыданский, Мамонта.

Низменности: Кондинская, Барабинская, Ишимская, Васюганская, Кулундинская, Чулымская, Кетско - Тымская.

Возвышенности: Сибирские Увалы, Полуйская, Нижнеенисейская.

Хребты: Салаирский кряж, Кузнецкий Алатау, Восточный Саян, Западный Саян.

Вершины: Белуха(4506).

Тема «Восточная Сибирь»

Реки: Ангара, Ока, Ия, Бирюса(Она), Чуна, Енисей, Подкаменная Тунгуска, Нижняя Тунгуска, Курейка, Пясино, Хета, Котуй, Хатанга, Анабар, Оленёк, Лена, Витим, Алдан, Вилюй.

Озёра: Хантайское, Таймыр, Пясино, Лама, Байкал.

Полуострова: Таймыр;

Низменности: Северо-Сибирская, Центрально-Якутская.

Плато: Анабарское, Путорана, Сыверма, Вилюйское, Центрально-Тунгусское, Лено – Ангарское, Приленское, Тунгусское, Патомское нагорье, Становое нагорье, Витимское плоскогорье,

Хребты: Хамар-Дабан, Приморский, Байкальский, Яблоновый, Становой, Борщовочный.

Кряж: Ангарский, Енисейский.

Тема «Дальний Восток»

Моря: Лаптевых, Восточно-Сибирское, Чукотское, Берингово, Охотское, Японское.

Проливы: Дмитрия Лаптева, Лонга, Берингов, Лаперуза, Кунаширский, Татарский.

Заливы: Шелихова, Анадырский, Пенжинская губа.

Полуострова: Чукотский, Камчатка.

Острова: Ляховские, Медвежьи, Врангеля, Командорские, Курильские, Шантарские, Сахалин.

Хребты: Срединный, Сихотэ-Алинь, Буреинский, Становой, Джугджур, Сунтар – Хаята, Верхоянский, Черского

Нагорья: Чукотское, Корякское, Колымское, Алданское, Оймяконское

Низменности: Яно-Индигирская, Колымская.

Реки: Зeya, Бурея, Амур, Усури, Камчатка, Анадырь, Колыма, Индигирка, Яна.

Итоговая контрольная работа по географии (8 класс)

1 вариант

Часть 1.

A1. Какое утверждение о географическом положении России является верным?

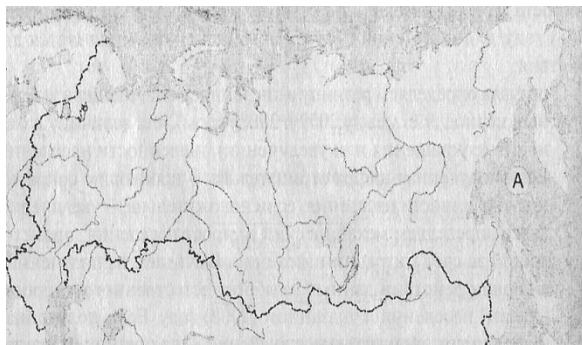
- 1) Протяженность территории с севера на юг больше, чем с запада на восток.
- 2) Территория России с запада омывается водами Тихого океана.
- 3) На юго-востоке граница проходит по реке Амур.
- 4) На западе граница проходит по реке Днепр.

A2. На границе, с каким из перечисленных государств расположена крайняя восточная точка России?

- 1) Япония; 2) США; 3) Норвегия; 4) Финляндия.

A3. Какое море обозначено на карте России буквой А?

- 1) Берингово; 2) Охотское; 3) Южно-Китайское; 4) Японское



A4. Какая из перечисленных территорий расположена в пределах сейсмического пояса?

- 1) остров Сахалин; 2) полуостров Таймыр; 3) острова Новая Земля; 4) полуостров Ямал.

А5. В каком из перечисленных городов России зимы наиболее теплые?

- 1) Калининград; 2) Якутск; 3) Владивосток; 4) Волгоград

А6. Наибольшую площадь территории России занимает природная зона?

- 1) степей; 2) пустыни; 3) тайги; 4) тундры.

А7. Какое из следующих утверждений о режиме рек является верным?

- 1) Реки с весенним половодьем – это реки преимущественно дождевого питания.
2) Летнее половодье характерно для горных рек и рек муссонного климата.
3) Для равнинных рек России характерно преимущественно подземное (грунтовое) питание.
4) Паводковый режим характерен для рек преимущественно снегового питания.

Часть 2.

В1. Установите соответствие между каждым из природных ресурсов и видом, к которому он относится.

ПРИРОДНЫЕ

РЕСУРСЫ

- 1) торф
2) энергия Солнца
3) золото
4) лесные

ВИДЫ ПРИРОДНЫХ

РЕСУРСОВ

- А) неисчерпаемые
Б) истощаемые возобновимые
В) истощаемые невозобновимые

В2. Сколько времени, с учетом декретного, будет в Ростове-на-Дону (II часовой пояс), когда в Лондоне 15 часов?

В3. Туристические фирмы разных природных регионов России разработали слоганы (рекламные лозунги) для привлечения туристов в свои регионы. Установите соответствие между слоганом и регионом.

СЛОГАН

- 1) Отдыхай на побережье самого большого по площади озера мира!
2) Перейди границу частей света

РЕГИОН

- А) Уральские горы
Б) Пояс гор Южной Сибири
В) Кавказ
Г) Прикаспийская низменность

В4. Установите соответствие между природной зоной и особенностями природы.

ПРИРОДНАЯ ЗОНА

ОСОБЕННОСТИ ПРИРОДЫ

А) тундра

1) на многолетней мерзлоте растут лиственница и кедровый стланик

Б) тайга;

2) из животных распространены песец, северный олень, лемминг

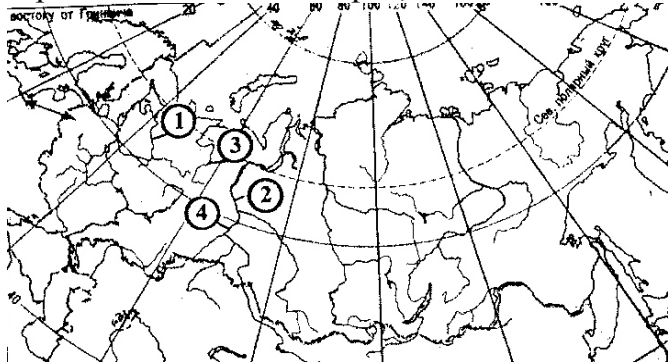
В) степь;

3) эта зона расположена на юге Русской равнины.

Г) пустыня

4) типичными представителями этой зоны являются полынь, ковыль.

В5. Установите соответствие между рекой и ее расположением на карте, обозначенным цифрой.



РЕКА

РАСПОЛОЖЕНИЕ НА КАРТЕ

А) Северная Двина

1) 1

Б) Печора

2) 2

В) Обь

3) 3

4) 4

Часть3.

С1. Прочитайте текст.

Зимний шторм, оставивший в Центральной России солидную сумму осадков, продолжает свой путь на восток. Сегодня в его программе – Поволжье. В этой части Русской равнины со снежным покровом негусто и сильный снег с метелями – не повод для грусти. В настоящее время практически вся территория охвачена «нужными» снегопадами. Местами

снег переходит в метель, порывы ветра достигают 18м/с. На дорогах заносы. За минувшую ночь в Нижегородской области уже выпало до 12 мм осадков, в Пензенской и Саратовской областях – до 15 мм, в Ульяновской – до 17 мм. В среднем течении Волги интенсивные снегопады продолжаются. За это время в регионе может выпасть до полумесячной нормы осадков, а высота снежного покрова может утроиться.

По материалам информационного портала ФОБОС.

Назовите атмосферный вихрь, действующий над территорией Поволжья. Объясните причины его движения на восток.

Контрольная работа по географии (8 класс)

2 вариант

Часть 1.

A1. Крайней восточной материковой точкой России является мыс:

- 1) Дежнева; 2) Флигели; 3) Челюскин; 4) Лопатка

A2. С каким из перечисленных европейских государств Россия имеет самую небольшую по протяженности сухопутную границу?

- 1) Норвегия; 2) Украина; 3) Белоруссия; 4) Финляндия

A3. Какое из перечисленных морей России относится к бассейну Атлантического океана?

- 1) Белое; 2) Черное; 3) Берингово; 4) Карское

A4. Где в России можно увидеть действующие вулканы?

- 1) Кавказ; 2) Поволжье; 3) Урал; 4) Камчатка

A5. В каком из перечисленных городов России выпадает наибольшее годовое количество атмосферных осадков?

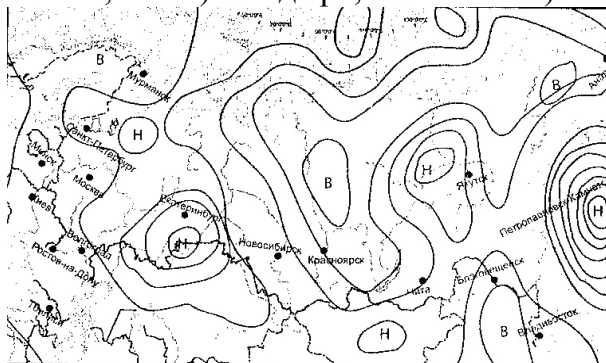
- 1) Мурманск; 2) Новосибирск; 3) Якутск; 4) Владивосток

A6. Какая из перечисленных рек является самой многоводной?

- 1) Волга; 2) Дон; 3) Енисей; 4) Колыма

A7. В каком из показанных на карте городов можно ожидать выпадение осадков в ближайшее время?

- 1) Красноярске; 2) Петропавловске – Камчатском; 3) Анадыре; 4) Тбилиси



Часть2.

В1. Установите соответствие между каждым из природных ресурсов и видом, к которому он относится.

ПРИРОДНЫЕ РЕСУРСЫ

- 1) полиметаллические руды
- 2) космические
- 3) водные
- 4) нефть

ВИДЫ ПРИРОДНЫХ РЕСУРСОВ

- А) неисчерпаемые
- Б) истощаемые возобновимые
- В) истощаемые невозобновимые

В2. Определите, когда по московскому времени должен совершить посадку самолет в Москве (II часовой пояс), вылетевший из Хабаровска (IX часовой пояс) в 8 часов по местному времени, если расчетное время полета составляет 8 часов.

В3. Туристические фирмы разных природных регионов России разработали слоганы (рекламные лозунги) для привлечения туристов в свои регионы. Установите соответствие между слоганом и регионом.

СЛОГАН

- 1) Побывайте на берегу самого глубокого

РЕГИОН

- А) Восточно – Европейская равнина

и чистого озера мира!

2) Посетите национальный природный парк
«Мещера»

Б) Западно-Сибирская равнина
В) пояс гор Южной Сибири
Г) Кавказ

В4. Установите соответствие между формой рельефа и возрастом их происхождения.

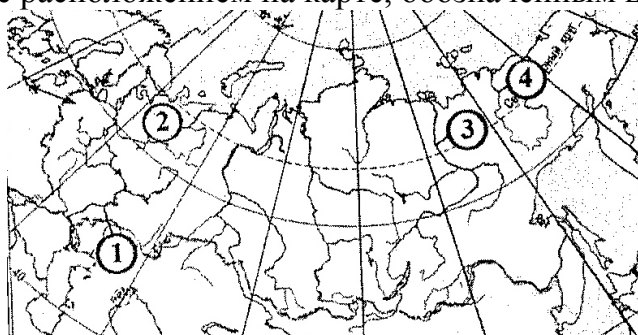
ФОРМА РЕЛЬЕФА

- 1) Урал
- 2) Кавказ
- 3) Срединный хребет

ВОЗРАСТ

- А) Кайнозойская складчатость
- Б) Мезозойская складчатость
- В) Герцинская складчатость
- Д) Байкальская складчатость

В5. Установите соответствие между рекой и ее расположением на карте, обозначенным цифрой



РЕКА

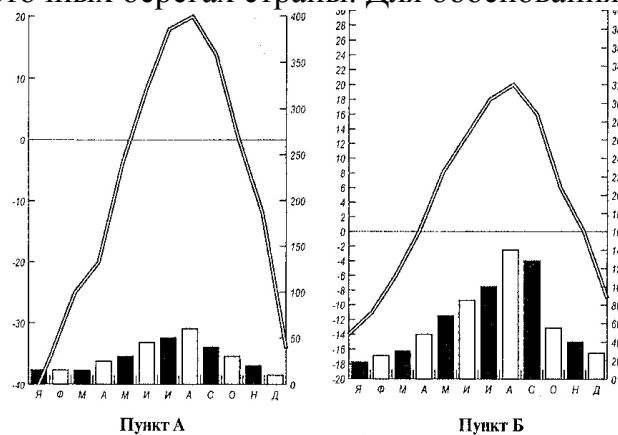
- А) Волга
- Б) Печора
- В) Индигирка

РАСПОЛОЖЕНИЕ НА КАРТЕ

- 1) 1
- 2) 2
- 3) 3
- 4) 4

Часть3.

С1. На рисунке показаны климатограммы, составленные для пунктов А и Б, расположенных на территории России в умеренном поясе. Определите, какой из пунктов находится на восточных берегах страны. Для обоснования приведите два довода.



Контрольная работа по географии (8 класс)

3 вариант

Часть 1.

А1. Какое утверждение о географическом положении России является верным?

- 1) Крайняя северная точка страны находится на полуострове Ямал.
- 2) Площадь территории страны превышает 20 млн. км²
- 3) Россия омывается морями четырех океанов.
- 4) Крайняя восточная точка страны находится на Чукотском полуострове.

А2. С каким из перечисленных государств Россия граничит по суше?

- | | | | |
|-------------|------------|------------|-----------|
| 1) Армения; | 2) Швеция; | 3) Япония; | 4) Латвия |
|-------------|------------|------------|-----------|

А3. К бассейну Северного Ледовитого океана относится:

- | | | | |
|------------------|-----------------|-------------------|--------------------|
| 1) Карское море; | 2) Черное море; | 3) Охотское море; | 4) Каспийское море |
|------------------|-----------------|-------------------|--------------------|

А4.Какая из перечисленных горных систем относится к наиболее древним?

- 1) Кавказ; 2) Срединный хребет; 3) Урал; 4) Алтай

А5. В каком из перечисленных городов России лето наиболее теплое ?

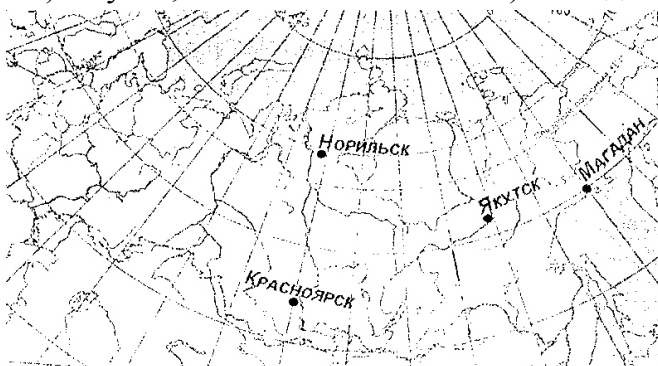
- 1) Мурманск; 2) Астрахань; 3) Санкт- Петербург; 4) Якутск

А6. Какое из перечисленных озер России является бессточным?

- 1) Каспийское море; 2) Байкал; 3) Онежское; 4) Ладожское

А7. Какой из обозначенных на карте России городов расположен в резко-континентальном климате?

- 1) Красноярск; 2) Норильск; 3) Якутск; 4) Магадан



Часть2.

В1.Установите соответствие между каждым из природных ресурсов и видом, к которому он относится

*ПРИРОДНЫЕ
РЕСУРСЫ*

- 1) медные ресурсы
2) нефть
3) энергия ветра

*ВИДЫ ПРИРОДНЫХ
РЕСУРСОВ*

- А) неисчерпаемые;
Б) истощаемые;невозобновимые;
В) истощаемыевозобновимые;

4) лесные

В2. Определите, когда по московскому времени должен совершить посадку самолет в Краснодаре (II часовой пояс), вылетевший из Якутска (VIII часовой пояс) в 12 часов по местному времени, если расчетное время полета составляет 9 часов.

В3. Туристические фирмы разных природных регионов России разработали слоганы (рекламные лозунги) для привлечения туристов в свои регионы. Установите соответствие между слоганом и регионом.

СЛОГАН

РЕГИОН

- | | |
|---|---------------------------------|
| 1) Посетив уникальную долину гейзеров, Вы сможете своими глазами увидеть действующие вулканы! | А) о. Сахалин |
| 2) Посетите самое большое по площади в Европе озеро! | Б) Восточно-Европейская равнина |
| | В) п-ов Камчатка |
| | Г) п-ов Таймыр |

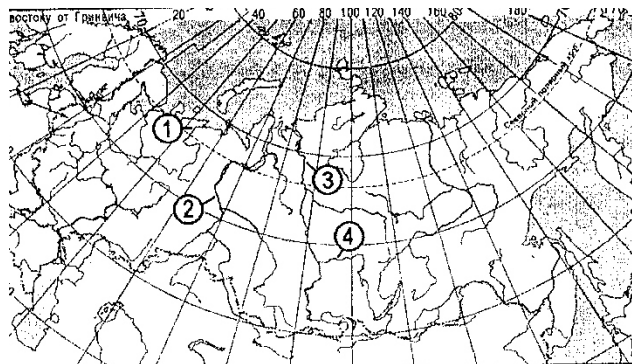
В4. Установите соответствие между типом климата и территорией.

ТИП КЛИМАТА

ТЕРРИТОРИЯ

- | | |
|---------------------------------|------------------------------|
| 1) Восточно-Европейская равнина | А) резко -континентальный |
| 2) Западно-Сибирская равнина | Б) умеренно- континентальный |
| 3) Прикаспийская низменность | В) муссонный |
| | Г) континентальный |

В5. Установите соответствие между рекой и ее расположением на карте, обозначенным цифрой



РЕКА

- А) Енисей
- Б) Печора
- В) Обь

РАСПОЛОЖЕНИЕ НА КАРТЕ

- 1) 1
- 2) 2
- 3) 3
- 4) 4

Часть3.

С1.Почвы зоны степей обладают гораздо более мощным гумусовым горизонтом и высоким содержанием гумуса, чем почвы зоны тайги. Чем это объясняется? Укажите две причины.